

Форма отчета о результатах самообследования  
дошкольной образовательной организации

**Структурное подразделение ГБОУ СОШ № 4 г.о. Чапаевск – детский сад  
№20, реализующее основные общеобразовательные программы  
дошкольного образования**

(наименование образовательной организации)

**за 2014 – 2015 учебный год**

(отчетный период)

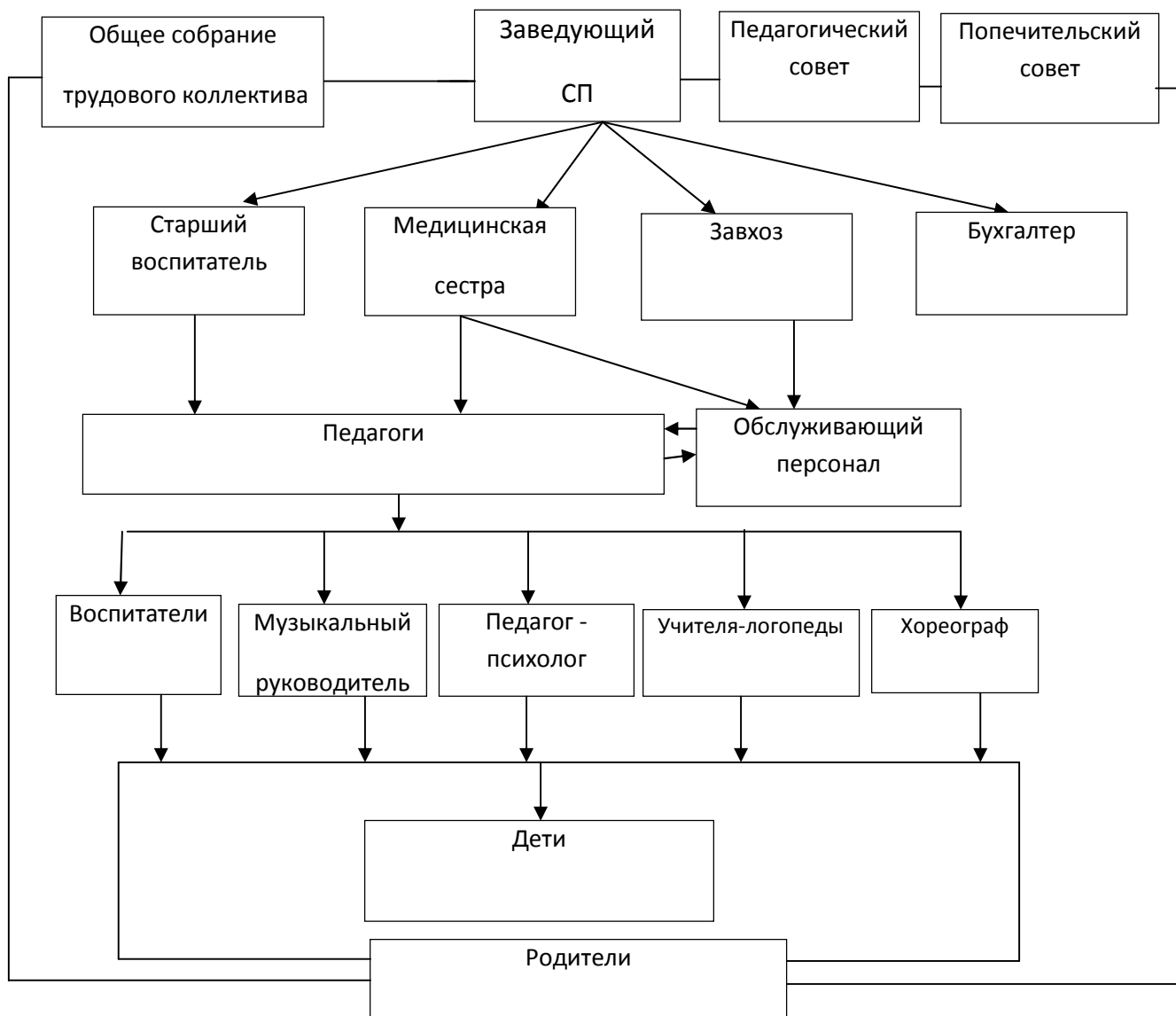
I. Аналитическая часть, включающая оценку деятельности образовательной организации в соответствии с п. 6 и 7 Порядка проведения самообследования образовательной организации, утвержденного приказом Министерства образования и науки Российской Федерации от 14.06.2013 №462 «Об утверждении Порядка проведения самообследования образовательной организацией».

**Общая характеристика дошкольной образовательной организации**

Полное название ОУ	Структурное подразделение ГБОУ СОШ № 4 г.о. Чапаевск – детский сад №20, реализующее основные общеобразовательные программы дошкольного образования
Сокращенное наименование	СП ГБОУ СОШ № 4 г.о. Чапаевск - ДС №20
Адрес	446100, Самарская область, г. Чапаевск, ул. Железнодорожная, 3а
Телефон	8(84639)20870
Электронный адрес	mdoy-20@yandex.ru
Официальный сайт ОУ	ds20-lastochka.ucoz.ru
Учредитель	Самарская область МОиН Самарской области, Министерство имущественных отношений Самарской области
Лицензия	№4320 от 11.03.2012г.
Свидетельство о государственной аккредитации	№1425-12 от 25.05.2012г.
Администрация ОУ	Заведующий – Агафонова С.М. Старший воспитатель - Вершинина Е.Н. Завхоз – Мамонова Н.П.
Финансирование	бюджетное
Режим работы	с 7.00 – 19.00 ежедневно; выходные – суббота и воскресенье, праздничные дни.
Списочный состав	175 детей
Количество и состав	6 групп, из них: 2 общеобразовательные, 4 комбинированные.

групп	
Состав педагогического коллектива ДОУ	<p>Педагогический коллектив состоит из 11 человек: старший воспитатель, 7 воспитателей, 2 учителя-логопеда, музыкальный руководитель.</p> <p><i>Образование:</i> Среднее профессиональное – 6 человек Высшее педагогическое - 5 человек</p> <p><i>Категории:</i> Высшая – 5 человек 1 категория – 5 человек не имеют категории – 1 человек</p> <p><i>Повышение квалификации за 2015 год:</i> - более 72 часов – 5 человек.</p>

*Система управления СП ГБОУ СОШ №4 г.о. Чапаевск – ДС №20*



## Оценка образовательной деятельности

### Анализ выполнения годовых задач

В 2014-2015 учебном году деятельность ОУ была направлена на решение следующих задач:

<i>Задачи</i>	<i>Средства реализации</i>
<b>Развить познавательные способности у 85% воспитанников среднего и старшего дошкольного возраста на высоком и среднем уровне</b>	<ul style="list-style-type: none"><li>- Реализация «Программы воспитания и обучения в детском саду», М.А. Васильева, В.В. Гербова, Т.С. Комарова</li><li>- Реализация технологии ТРИЗ и РТВ, автор Г.С. Альтшуллер</li><li>- Блоки совместной деятельности воспитателя и детей, кружковая работа</li><li>- Создание творческо-экспериментальной среды в группах, обеспечивающей условия для развития познавательных способностей.</li><li>- Участие детей в проектах, развлечениях, экспериментах, а также городских и окружных конкурсах.</li><li>- Повышение педагогического мастерства педагогов на курсах по технологии ТРИЗ и РТВ.</li><li>- Непосредственно образовательная деятельность в соответствии с календарно-тематическим, перспективным планированием.</li></ul>
<b>Развить навыки текстообразования на этапе речевого творчества у 70% детей старшего дошкольного возраста на среднем и высоком уровне</b>	<ul style="list-style-type: none"><li>- Реализация программы «Программа логопедической работы по преодолению общего недоразвития речи у детей» Т.Б. Филичевой, Г.В. Чиркиной, Т.В. Тумановой</li><li>- Реализация технологии ТРИЗ и РТВ, автор Г.С. Альтшуллер</li><li>- Непосредственно образовательная деятельность в соответствии с календарно-тематическим, перспективным планированием.</li><li>- Кружок речевого творчества «Сказочники».</li><li>- Создание игровой среды в группах, обеспечивающей условия для развития текстообразования детей в различных видах детской деятельности.</li><li>- Игровые обучающие ситуации (ситуации общения, направленные на упражнение детей в использовании основных речевых категорий).</li><li>- Проектная деятельность.</li><li>- Создание интерактивных речевых стендов.</li><li>- Конструктивно-речевая деятельность «Лего-сказка».</li></ul>
<b>Снизить уровень заболеваемости по ДОУ</b>	<ul style="list-style-type: none"><li>- Реализация системы физкультурно-оздоровительных мероприятий:</li></ul>

<p><b>до 6 детодней</b></p>	<ul style="list-style-type: none"> <li>- ЧПИ (час подвижной игры на воздухе),</li> <li>- прогулки на свежем воздухе,</li> <li>- дыхательная гимнастика, корригирующая гимнастика после сна, занятия по физической культуре, босоножье,</li> <li>- соблюдение режима дня, витаминизация пищи.</li> <li>-Посещение спортивного комплекса «Луч»</li> <li>-Организация непосредственно образовательной деятельности с тренером спортивной школы.</li> </ul>
<p><b>Сформировать представления о видах изобразительного искусства у 75% детей на среднем и высоком уровне</b></p>	<ul style="list-style-type: none"> <li>- Создание предметно-развивающей среды в группах, музыкальном зале, обеспечивающей условия по освоению детьми видов изобразительного искусства.</li> <li>- Повышение компетентности педагогов по данному направлению.</li> <li>- Реализация технологии ТРИЗ и РТВ, автор Г.С. Альтшуллер.</li> <li>-Посещение детской художественной школы, выставочного центра «Радуга».</li> <li>- Непосредственно образовательная деятельность в соответствии с календарно-тематическим, перспективным планированием.</li> <li>- Участие детей в творческих проектах, развлечениях, а также городских и окружных конкурсах.</li> <li>- Формы работы с родителями: родительские собрания, «Дни открытых дверей», мастер-классы, развлечения, беседы, консультации, анкетирование, участие в открытых мероприятиях по решению данной задачи.</li> </ul>

*Результаты работы по реализации годовых задач ОУ:*

**1. Результаты диагностики познавательных способностей детей** показали:

37% - высокий уровень развития, 49% - средний уровень развития, 14% - низкий уровень развития. Для решения данной задачи использовалось включение технологии ТРИЗ и РТВ в воспитательно-образовательный процесс, в тесной взаимосвязи педагогов и специалистов. Результатом работы стали призовые места детей и педагогов в конкурсах различного уровня, создание успешных детских и педагогических проектов.

Однако, результаты диагностики показали, что в некоторых видах детской деятельности (экологическая культура, ФЭМП) наибольшее количество детей с низким уровнем развития (от 13% до 16%).

Факторы, снижающие качество проводимой работы по познавательному развитию:

- отсутствие четкой системы в разумной дозированнойности различных видов деятельности, т.к. НОД проводятся интегрированными (педагоги по своему усмотрению планируют виды деятельности);
- наличие педагогов без опыта работы в детском саду;
- отсутствие курсов повышения квалификации для молодых педагогов (в т.ч. и по внедрению ФГОС);
- отсутствие грамотных разработок по данному направлению, в соответствии с новыми образовательными стандартами;
- недостаточный объем аудио, видео и наглядного материала.

2. **Уровень заболеваемости по ДОО** за 2014 год составил 8,5 детодней. Среднегодовая посещаемость на 1 ребенка за 2014 год составила 162 детодня.

### Посещаемость учреждения

Наименование показателей	№ строки	Всего единиц	в том числе детьми в возрасте 3 года и старше
1	2	3	4
Число дней, проведенных детьми в группах	01	26316	18072
Число дней, пропущенных детьми - всего (сумма строк 03, 04)	02	<b>14739</b>	<b>7903</b>
в том числе: по болезни детей	03	1470	931
по другим причинам	04	13269	6972

Высокий уровень заболеваемости за истекший период наблюдался в группах раннего возраста, в связи с карантином по ветрянке.

### Число случаев заболевания детей

Наименование показателей	№ строки	Всего зарегистрировано случаев	из них у детей в возрасте 3 года и старше

		заболевания	
1	2	3	4
Всего (сумма строк 02-09)	01	<b>210</b>	<b>133</b>
в том числе: бактериальная дизентерия	02	2	
энтериты, колиты и гастроэнтериты, вызванные установленными, не установленными и неточно обозначенными возбудителями	03		
скарлатина	04		
ангина (острый тонзиллит)	05	1	1
грипп и острые инфекции верхних дыхательных путей	06		
пневмонии	07	2	1
несчастные случаи, отравления, травмы	08		
другие заболевания	09	205	131

Работа по сохранению и укреплению здоровья детей проводится в системе, в соответствии с санитарно-эпидемиологическими требованиями.

Необходимо оборудование детских площадок в соответствии с требованиями СанПиН и ФГОС ДО. Проводить пропаганду с семьями воспитанников: «О здоровом образе жизни», «О видах закаливания», «О необходимости вакцинации». Внедрять в работу новые средства оздоровления детей (различные виды закаливающих процедур, дыхательной гимнастики). Пополнить физкультурные уголки нетрадиционным оборудованием для проведения ОРУ и ОВД. Приобрести оборудование для физкультурных занятий.

**3. Задача по формированию представлений о видах изобразительного искусства у 75% детей на среднем и высоком уровне** решена. Результаты диагностики показали:

37% - высокий уровень развития, 50% - средний уровень развития, 13% - низкий уровень развития. У основной массы воспитанников наблюдается положительная динамика в развитии навыков продуктивной деятельности. Однако, работа по ознакомлению детей с видами изобразительного искусства ведется не систематически, методически неграмотно.

Факторы, снижающие качество проводимой работы в данном направлении:

-недостаточно развита предметно-пространственная среда, обеспечивающая условия по усвоению детьми видов изобразительного искусства;

- недостаточное знание педагогами методики по данному направлению;

- наличие педагогов без опыта работы в детском саду;

- отсутствие системы в проведении работы по ознакомлению детей с видами изобразительного искусства.

**4. Результаты диагностики по развитию навыков текстообразования на этапе речевого творчества** показали - 32% - высокий уровень развития, 50% - средний уровень развития, 18% - низкий уровень развития.

По результатам диагностики детей с ОНР: на конец года отмечается положительная динамика у всех воспитанников, зачисленных на логопедические занятия:

14 детей - полная коррекция (выпущены с нормой)

1 ребёнок – выпущен со значительными улучшениями

15 детей - частичная коррекция речи со значительными улучшениями (оставлены на 2 год обучения)

По результатам диагностики дети испытывают затруднения в текстообразовании, причём затруднения испытывают как дети с нормой в развитии, так и дети с ОНР. Дети отличаются недостаточно сформированным навыком построения связного высказывания.

По результатам диагностики уровня сформированности данного навыка у детей можно отметить следующие недостатки:

- связные высказывания короткие;
- отличаются непоследовательностью, даже если ребенок передает содержание знакомого текста;
- состоят из отдельных фрагментов, логически не связанных между собой;
- уровень информативности высказывания очень низкий.

В связи с изложенным выше, актуальной остается задача речевого развития детей, а именно навыков текстообразования на этапе речевого творчества, в тесном сотрудничестве всех специалистов ДОУ, с включением семьи в образовательное пространство.



**Результаты диагностики дошкольников по СП ГБОУ СОШ № 4 г.о.Чапаевск - ДС №20 на начало 2014-2015 учебного года**

Виды детской деятельности	I младшая группа в % (дети, достигшие 3 лет)			II младшая (комбинированная) группа в %			Средняя (комбинированная) группа в %			Старшая (комбинированная) группа в %			Подготовительная к школе (комбинированная) группа в %			Общий % по ОУ		
	в	с	н	в	с	н	в	с	н	в	с	н	в	с	н	в	с	н
1. Развитие детей в игровой деятельности	17	33	50	28	62	10	20	70	10	18	61	21	25	61	14	<b>22</b>	<b>57</b>	<b>21</b>
2. Речевое развитие ребёнка	17	33	50	17	66	17	7	50	43	22	52	26	11	86	3	<b>15</b>	<b>57</b>	<b>28</b>
3. Ознакомление с художественной литературой	33	33	34	31	48	21	10	50	40	30	55	15	18	65	17	<b>24</b>	<b>50</b>	<b>26</b>
4. Развитие детей в ИЗО деятельности	33	33	34	10	45	45	3	60	37	30	55	15	21	79	0	<b>19</b>	<b>54</b>	<b>27</b>
5. Развитие детей в конструктивной деятельности	17	50	33	28	48	24	17	70	13	33	44	23	10	72	18	<b>21</b>	<b>57</b>	<b>22</b>
6. Развитие детей в музыкальной деятельности	0	67	33	0	63	37	10	40	50	8	63	29	25	50	25	<b>11</b>	<b>57</b>	<b>32</b>
7. Формирование элементарных математических представлений	17	33	50	28	55	17	17	40	43	22	52	26	12	67	21	<b>19</b>	<b>49</b>	<b>32</b>
8. Развитие элементарных естественнонаучных представлений	33	33	34	10	38	52	23	54	23	26	52	22	0	82	18	<b>18</b>	<b>52</b>	<b>30</b>
9. Развитие экологической культуры	0	33	67	17	59	24	17	37	46	27	52	21	0	68	32	<b>12</b>	<b>50</b>	<b>38</b>
10. Физическое развитие	0	50	50	24	48	28	10	63	27	33	59	8	14	64	22	<b>16</b>	<b>57</b>	<b>27</b>
<b>Итого:</b>	<b>17</b>	<b>40</b>	<b>43</b>	<b>19</b>	<b>53</b>	<b>28</b>	<b>13</b>	<b>54</b>	<b>33</b>	<b>25</b>	<b>55</b>	<b>20</b>	<b>14</b>	<b>69</b>	<b>17</b>	<b>18</b>	<b>54</b>	<b>28</b>

**Результаты диагностики дошкольников по СП ГБОУ СОШ № 4 г.о. Чапаевск - ДС №20 на конец 2014-2015 учебного года**

Виды детской деятельности	I младшая группа в % (дети, достигшие 3 лет)			II младшая (комбинированная) группа в %			Средняя (комбинированная) группа в %			Старшая (комбинированная) группа в %			Подготовительная к школе (комбинированная) группа в %			Общий % по ОУ		
	в	с	н	в	с	н	в	с	н	в	с	н	в	с	н	в	с	н
1. Развитие детей в игровой деятельности	20	70	10	52	41	7	58	42	0	48	41	11	86	14	0	<b>53</b>	<b>41</b>	<b>6</b>
2. Речевое развитие ребёнка	33	33	34	17	66	17	23	58	19	22	56	22	63	37	0	<b>32</b>	<b>50</b>	<b>18</b>
3. Ознакомление с художественной литературой	38	45	17	38	45	17	23	58	19	30	59	11	72	28	0	<b>40</b>	<b>47</b>	<b>13</b>
4. Развитие детей в ИЗО деятельности	38	45	17	20	69	11	31	46	23	30	56	14	68	32	0	<b>37</b>	<b>50</b>	<b>13</b>
5. Развитие детей в конструктивной деятельности	20	70	10	34	59	7	23	66	11	30	48	22	68	32	0	<b>35</b>	<b>55</b>	<b>10</b>
6. Развитие детей в музыкальной деятельности	20	70	10	18	63	19	19	67	14	40	52	8	50	46	4	<b>29</b>	<b>60</b>	<b>11</b>
7. Формирование элементарных математических представлений	33	33	34	34	52	14	23	54	23	22	67	11	93	7	0	<b>41</b>	<b>43</b>	<b>16</b>
8. Развитие элементарных естественнонаучных представлений	38	45	17	24	62	14	23	58	19	22	63	15	64	36	0	<b>34</b>	<b>53</b>	<b>13</b>
9. Развитие экологической культуры	17	50	33	31	52	17	26	59	15	37	56	7	68	32	0	<b>36</b>	<b>50</b>	<b>14</b>
10. Физическое развитие	17	50	33	24	48	28	26	63	11	33	59	7	86	14	0	<b>37</b>	<b>47</b>	<b>16</b>
<b>Итого:</b>	<b>27</b>	<b>51</b>	<b>22</b>	<b>29</b>	<b>56</b>	<b>15</b>	<b>28</b>	<b>57</b>	<b>15</b>	<b>31</b>	<b>56</b>	<b>13</b>	<b>72</b>	<b>28</b>	<b>0</b>	<b>37</b>	<b>50</b>	<b>13</b>

Таким образом, комплексная, парциальные программы и технологии, используемые в ОУ для организации воспитательно-образовательного процесса с детьми, реализованы. У 85% воспитанников различные виды деятельности сформированы на среднем и высоком уровне. 15% детей имеют низкий уровень развития. Это связано с особыми образовательными потребностями этих детей (ЗПР, ОНР, социально-педагогическая запущенность), а также с пропусками этих детей, чаще не по болезни.

*Дополнительное образование в ОУ представлено кружковой работой и блоками совместной деятельности.* В течение учебного года функционировали:

- кружок «Юный исследователь»;
- кружок «Маленький волшебник»;
- БСД «Юный туристенок»;
- БСД «Развивай-ка»;
- БСД «В мире танца».

#### *Участие воспитанников ОУ в конкурсах в 2014-2015 учебном году*

Название конкурса, проекта	Результат	Количество участников, возраст
Окружное мероприятие "Семейный туризм"	1 место	5 воспитанников с семьями, 6 лет
Всероссийский конкурс "Там, где живет кенгуру"	2 место	1 человек, 7 лет
Городские соревнования "Старты надежд"	1 место	10 человек, 7 лет
Окружной конкурс «Радуга талантов»	1 место	24 человека, 6-7лет
Окружной конкурс "Мой проект 2015"	1 место	6 человек, 6-7 лет
Окружной конкурс, посвящённый Дню Победы	2 место 2 место	2 человека, 6 лет
Международный конкурс "Радуга детства"	2 место	3 человека, 7 лет
V Всероссийский творческий конкурс «Галантоха»	3 место	10 человек, 6 лет
Всероссийский конкурс «Здесь меня учат»	3 место	1 человек, 5 лет

Всероссийский конкурс «Галанты России»	1 место	10 человек, 6 лет
VI Всероссийский творческий конкурс «Галантоха»	3 место, 3 место	6 человек, 7 лет
«Радостный мир» - коррекционно-развивающие занятия	лауреат	1 человек, 3 года

Вывод: Командные и личностные достижения воспитанников учреждения во многом определяются наметившейся тенденцией изменений образовательного процесса - переходом на личностно-ориентированное взаимодействие педагога с детьми, аспектом реализации которого является осуществление индивидуального подхода к каждому ребенку. Сохраняя общие цели воспитания: укрепление физического и психического здоровья, обеспечение эмоционального благополучия, интеллектуального развития воспитанников, в целях установления партнерских отношений в плане "ребенок-родитель-педагог" происходит совершенствование форм, способов и тактик личностно-ориентированного общения педагогов с детьми.

### *Анализ качества кадрового обеспечения*

#### *Статистические данные по кадровому составу (без внешних совместителей)*

<i>Кадровый состав</i>	<i>2014 – 2015 уч.г</i>
Всего работников	32
Административный персонал	1
Педагогический	11
Учебно-вспомогательный персонал, из них:	10
Медицинская сестра	1
Помощник воспитателя	6
Обслуживающий персонал	10

Воспитательно-образовательный процесс с детьми в ОУ осуществляют **11 педагогов**.

В детском саду сформировано 3 группы педагогов. В основе деления лежит дифференциация по уровню практического мастерства:

1 группа – педагоги-исследователи, работающие в инновационном режиме, разрабатывающие программы и технологии - 4 человека (31%);

2 группа – педагоги, обеспечивающие реализацию потенциальных возможностей ребенка, учитывающие индивидуальные особенности и интересы детей, использующие готовые, разработанные другими методики, выбирая из них те, которые больше всего подходят данному ребенку или группе детей – 8 педагогов (62%);

3 группа – педагоги-исполнители, требующие индивидуальной помощи и использующие в своей работе готовые технологии и методы обучения, не добиваясь в них собственных оригинальных изменений или дополнений – 1 педагог (8%).

**По восприимчивости к новому** выделены 2 группы педагогов, участвующих в инновационной и экспериментальной работе:

1 группа – педагоги, восприимчивость к новому у которых очень сильно выражена – 8 человек (62%);

2 группа – педагоги, у которых восприимчивость выражена слабо– 5 человек (38%).

10 педагогов / 77% **владеют персональным компьютером**, 6 / 46 % активно используют его в своей профессиональной деятельности.

В течение учебного года **4 педагога прошли процедуру аттестации**.  
Аттестационные категории педагогических работников

	Высшая	Первая	Категория отсутствует
Численность педагогических работников	5	5	1
Доля педагогических работников (%)	45,5	45,5	9

Уровень образования педагогических работников

	Высшее педагог.	Среднее педагог.	Незаконч. образование	Без пед. образования
Численность педагогических работников	5	6	0	0
Доля педагогических работников (%)	45	55	0	0

**Прошли курсы повышения квалификации** в 2014-2015 учебном году 5 педагогов (45,5% от всего коллектива).

## Используемые примерные программы и технологии

**«Программа логопедической работы по преодолению общего недоразвития речи у детей»** Т.Б. Филичева, Г.В. Чиркина, Т.В. Туманова. Программа представляет коррекционно-развивающую систему, обеспечивающую полноценное овладение фонетическим строем языка, интенсивное развитие фонематического восприятия, подготовку к овладению элементарными навыками письма и чтения, включает логопедические приемы для исправления произношения звуков

**«Формирование основ безопасности у дошкольников»**, К.Ю. Белая. Программа направлена на формирование правил безопасного поведения, умений действовать в тех или иных ситуациях; выработать привычку соблюдать меры предосторожности и умение оценивать собственные возможности по преодолению опасности

**«Волжская земля – родина моя»**, О.В. Каспарова, О.В. Щеповских. Программа направлена на воспитание чувства Родины через формирование и нравственных представлений в процессе интеграции эмоционально-привлекательных эколого-краеведческих знаний и творческой деятельности детей 4-7 лет.

Основная общеобразовательная программа СП ГБОУ СОШ № 4 г.о. Чапаевск – ДС №20 разработана в соответствии с ФГОС ДО, с учётом примерной общеобразовательной программы дошкольного образования «От рождения до школы», под редакцией Н. Е. Вераксы, Т. С. Комаровой, М. А. Васильевой, 2014г.

Программа эстетического воспитания дошкольников **«Красота, радость, творчество»**, Т.С. Комарова, М.Б. Зацепина, А.В. Антонова. Программа направлена на эстетическое воспитание детей дошкольного возраста.

**«Математические ступеньки»** С.В. Колесникова; Программа направлена на интеллектуальное развитие детей, формирование приемов умственной деятельности, творческого и вариативного мышления на основе овладения детьми количественными отношениями предметов и явлений окружающего мира.

Технология **«ОТСМ-ТРИЗ-РТВ»**, Г.С. Альтшуллер. Технология направлена развитие творческого воображения

**Технологии исследовательского обучения А.И. Савенкова и Н.А. Коротковой.**  
Технологии направлены на формирование способностей самостоятельно и творчески осваивать (и перестраивать) новые способы деятельности в любой сфере человеческой культуры.

**Кружки и блоки совместной деятельности воспитателя и детей, используемые в воспитательно-образовательном процессе**

Наименование	Направление развития детей по образовательным областям		Возраст (лет)	Количество детей	Руководитель
БСД «Маленький волшебник»	«Художественно-эстетическое развитие»	Формировать технические приёмы и способы изображения с использованием различных материалов. Формировать сенсорные способности, целенаправленное аналитико-синтетическое восприятие изображаемого предмета. Знакомить детей с нетрадиционными техниками рисования. Развивать творческие способности детей. Развивать эмоциональную отзывчивость при восприятии картинок, иллюстраций, обращать внимание на изобразительные средства.	4-5	Вся группа	Воспитатель Шамсутдинова Ю.В.
БСД «Развивайка»	«Речевое развитие»	На основе обогащения представлений о ближайшем окружении продолжать расширять и активизировать словарный запас детей. Развивать моторику речедвигательного аппарата, слуховое восприятие, речевой слух и речевое дыхание. Развивать творческие способности, любознательность, память.	5-6	Вся группа	Воспитатель Половникова Т.С.
БСД «Познавайка»	«Речевое развитие»	Формирование у детей с общим недоразвитием речи правильного звукопроизношения	4-5	Подгруппа детей	Учитель-логопед Сахтерова Н.Н.
Кружок «Юный исследователь»	«Познавательное развитие»	Развивать интерес к детскому экспериментированию. Формировать самостоятельность, инициативность в поисковых действиях, умении решать проблемы исследовательского характера.	6-7	Подгруппа детей	Воспитатель Шуршилина Е.П.

Кружок «Юные туристы»	«Социально-коммуникативное развитие»	Воспитание социально-активной творческой личности, осознающей ценности здорового образа жизни. Обогащение двигательного, познавательного, коммуникативного опыта детей. Сохранение и укрепление физического здоровья детей.	3-4-	Подгруппа детей	Воспитатель Бережко И.Ю.
БСД «В мире танца»	«Физическое развитие»	Развивать чувство ритма, умение передавать через движения характер музыки, её эмоционально образное содержание. Формировать умение свободно ориентироваться в пространстве, выполнять перестроения, менять движения в соответствии с музыкальными фразами.	4 -7	Вся группа	Инструктор по физической культуре Дёмина Е.В.

### ***Учебно-методическое и библиотечно-информационное обеспечение***

Учебно-методический комплект, оборудование, оснащение (предметы):

В комплект входят:

- примерная общеобразовательная программа дошкольного образования;
- комплексно-тематическое планирование;
- пособия по управлению и организации работы в дошкольной организации;
- пособия по инклюзивному образованию;
- пособия по работе психолога;
- методические пособия для педагогов по всем направлениям развития ребенка;
- наглядно-дидактические пособия;
- рабочие тетради;
- комплекты для творчества;
- вариативные парциальные (авторские) программы;
- электронные образовательные ресурсы.

Учебно-методическое обеспечение Программы является постоянно развивающимся инструментом профессиональной деятельности, отражающим современные достижения и тенденции в отечественном и мировом дошкольном образовании.

<b>Вид помещения</b>	<b>Оснащение</b>
<b>Функциональное использование</b>	
<u>Групповые комнаты</u>	Детская мебель для практической деятельности



<p>Сюжетно-ролевые игры</p> <p>Самообслуживание</p> <p>Трудовая деятельность</p> <p>Самостоятельная творческая деятельность</p> <p>Ознакомление с природой, труд в природе</p> <p>Сенсорное развитие</p> <p>Развитие речи</p> <p>Ознакомление с окружающим миром</p> <p>Ознакомление с художественной литературой и художественно-прикладным творчеством</p> <p>Развитие элементарных математических представлений</p> <p>Обучение грамоте</p> <p>Развитие элементарных историко-географических представлений</p>	<p>Книжный уголок</p> <p>Уголок для изобразительной детской деятельности</p> <p>Игровая мебель. Атрибуты для сюжетно-ролевых игр «Семья», «Магазин», «Парикмахерская», «Больница», «Ателье», «Библиотека», «Школа»</p> <p>Природный уголок</p> <p>Конструкторы различных видов</p> <p>Головоломки, мозаики, пазлы, настольно-печатные игры, лото</p> <p>Развивающие игры по математике, логике</p> <p>Различные виды театров</p> <p>Дидактические игры на развитие психических функций – мышления, внимания, памяти, воображения</p> <p>Дидактические материалы по сенсорике, математике, развитию речи, обучению грамоте</p> <p>Глобус «вода-суша», глобус «материки»</p> <p>Географический глобус</p> <p>Географическая карта мира</p> <p>Карта России, карта Москвы</p> <p>Глобус звездного неба</p> <p>Муляжи овощей и фруктов</p> <p>Календарь погоды</p> <p>Плакаты и наборы дидактических наглядных материалов с изображением животных, птиц, насекомых, обитателей морей и рек, рептилий</p> <p>Магнитофон, аудиозаписи, телевизор, видеоплеер, видеокассеты</p> <p>Детская мебель для практической деятельности</p>
<p><u>Спальное помещение</u></p> <p>Дневной сон</p> <p>Игровая деятельность</p> <p>Гимнастика после сна</p>	<p>Спальная мебель</p> <p>Физкультурное оборудование для гимнастики после сна: ребристая дорожка, массажные коврики и мячи, резиновые кольца и кубики</p>
<p><u>Методический кабинет</u></p>	<p>Библиотека педагогической и методической</p>

<p>Осуществление методической помощи педагогам</p> <p>Организация консультаций, семинаров, педагогических советов</p> <p>Выставка дидактических и методических материалов для организации работы с детьми по различным направлениям развития</p> <p>Выставка изделий народно-прикладного искусства</p>	<p>литературы</p> <p>Библиотека периодических изданий</p> <p>Пособия для занятий</p> <p>Опыт работы педагогов</p> <p>Материалы консультаций, семинаров, семинаров-практикумов</p> <p>Демонстрационный, раздаточный материал для занятий с детьми</p> <p>Иллюстративный материал</p> <p>Изделия народных промыслов: Дымково, Городец, Гжель, Хохлома, Палех, Жостово, матрешки, богородские игрушки</p> <p>Скульптуры малых форм (глина, дерево)</p> <p>Игрушки, муляжи, гербарии, коллекции семян растений</p> <p>Ноутбук с выходом в интернет, принтер цветной, многофункциональное устройство, проектор</p> <p>Пособия по технологии ОТСМ-ТРИЗ-РТВ</p> <p>Развивающие компьютерные игры и видеопрезентации по темам</p>
<p><u>Кабинет учителя-логопеда и педагога-психолога</u></p> <p>Занятия по коррекции речи</p> <p>Консультативная работа с родителями по коррекции речи детей</p> <p>Психолого-педагогическое сопровождение детей</p> <p>Консультативная работа с родителями</p>	<p>Большое настенное зеркало</p> <p>Дополнительное освещение у зеркала</p> <p>Столы (трансформируемые под рост детей) и стулья для логопеда и детей</p> <p>Шкаф для методической литературы, пособий</p> <p>Наборное полотно, фланелеграф, магнитная доска, компьютер с выходом в интернет, принтер</p> <p>Индивидуальные зеркала для детей</p> <p>Наборы конструкторов «Лего»</p> <p>Наборы дидактического материала</p> <p>Пособия по технологии ОТСМ-ТРИЗ-РТВ</p> <p>Развивающие компьютерные игры и видеопрезентации по темам</p>
<p><u>Музыкальный зал</u></p> <p>Музыкальные и физкультурные занятия</p> <p>Организация праздников, досугов,</p>	<p>Обручи пластмассовые</p> <p>Палки гимнастические</p> <p>Скакалки детские</p> <p>Мешочки для метания</p>

собраний	<p>Городки</p> <p>Комплект разноцветных кеглей</p> <p>Комплект мячей</p> <p>Шведская стена</p> <p>Баскетбольная корзина</p> <p>Спортивный центр</p> <p>Набор резиновых мячей</p> <hr/> <p>Набор музыкальных инструментов</p> <p>Бубны</p> <p>Металлофон 12 тонов</p> <p>Балалайка-прима</p> <p>Гитара детская</p> <p>Игровые ложки</p> <p>Румба</p> <p>Маракасы</p> <p>Трещотка пластинчатая</p> <p>Барабан с палочками</p> <p>Треугольники (набор из 4 шт., ударный музыкальный инструмент)</p> <p>Музыкальные колокольчики (набор)</p> <p>Свистулька-матрешка</p> <p>Погремушки</p> <p>Флажки разноцветные</p> <p>Мягкие игрушки различных размеров, изображающие животных</p> <p>Кукла в одежде</p> <p>Ширма напольная для кукольного театра</p> <p>Набор перчаточных кукол к различным сказкам</p> <p>Комплект костюмов для театрализованной деятельности Комплект CD-дисков с музыкальными произведениями</p>
----------	--

### **Описание материально — технической базы**

Наличие оборудованных помещений для организации образовательного процесса, игровой и экспериментальной деятельности, многофункциональность помещений и оптимальное их использование в течении дня, позволяют осуществлять воспитательно – образовательный процесс в соответствии с задачами, поставленными перед СП ДС.

<b>№</b>	<b>Наименование</b>	<b>Оснащение</b>
1	Групповые помещения (6 групп)	Групповые помещения почти в полном объеме оснащены современной мебелью отвечающей гигиеническим и возрастным особенностям воспитанников.
2	Коридор и холлы детского сада	Информационные стенды для родителей, детей, сотрудников, тематическое оформление для познавательного развития детей «Подводный мир», «Музей богатырей», «Сенсорная комната», «Космическая комната».
3	Прачечная. Кастелянная.	Стиральная машина, ванна, электроутюг, швейная машина, стеллажи для белья, стол.
4	Пищеблок	Электроплита, жарочный шкаф, электрическая мясорубка, холодильники бытовые, электрокипяtilьник, стеллаж под посуду, раковина (2), столы и нержавеющей стали (4), шкаф под ножи, шкаф для хранения хлеба, кухонная утварь.
5	Музыкальный и физкультурный зал	Музыкальный центр (2шт), пианино, телевизор, подборка аудиокассет, музыкальные диски, музыкальные инструменты для детей, детские стульчики, стулья для взрослых, атрибуты к играм, декорации к музыкальным мероприятиям.
		Спортивный инвентарь, шведская стенка, массажные дорожки, сенсорные мячи, спортивный уголок, мягкие мячи, мягкие модули и другой спортивный инвентарь.
6	Кабинет психолога	Детские столы и стулья, стимулирующий материал для психолого-педагогического обследования детей, игровой материал, развивающие игры, документация, развивающие игрушки, магнитофон, зеркало для развития эмоциональной сферы.
7	Кабинет логопеда	Большое зеркало, зонды для массажа, дидактические игры и пособия, методическая литература, наборы картинок и картин, иллюстративный материал, панно звуков и букв, наборы букв, пеналы, схемы на каждого ребенка, доска с магнитами, логопедический альбом, наборное полотно и т.д.
8	Кабинет заведующей	Нормативно-правовая база для управления ДОО, многофункциональное устройство, ноутбук, телефон.
9	Методический кабинет	Библиотека методической и детской литературы, нормативная документация, периодики, подборка обучающих презентаций для педагогов и детей, дидактические пособия для занятий, архив документации, многофункциональное

		устройство, цветной принтер, проектор, ноутбук.
10	Склад продуктовый.	Стеллаж для хранения продуктов, холодильники бытовые (2), весы бытовые, шкаф для сопроводительных документов, микроволновая печь, раковина для мытья рук.
11	Склад холодный	Уборочный инвентарь, газонокосилка, хозяйственный инвентарь, строительные материалы.
12	Территория ДООУ	Веранды (6), спортивный участок, сад, огород, спортивные модули, песочницы, постройки малых форм.

Технические средства обучения отвечают общим требованиям безопасности, возможностью использования современных информационно-коммуникационных технологий в воспитательно-образовательном процессе.

### ***Функционирования внутренней системы оценки качества образования***

#### ***Информация о проверках СП и их результатах***

<b>Дата</b>	<b>Наименование контроля</b>	<b>предписания</b>	<b>результат</b>
23.09.2014	Проверка готовности ОУ к отопительному периоду	-	Соответствие требованиям
22.01.2015	Проверка соблюдения ОО обязательных для исполнения требований законодательства РФ, в области образования в части соблюдения прав граждан при приеме в ОО, соблюдение прав обучающихся при переводе, отчислении, исключении из ОО	-	Нарушений не выявлено
27.02.2015	Плановая проверка отделом надзорной деятельности г.о. Чапаевск управления надзорной деятельности и профилактической работы Главного управления МЧС России по самарской области по соблюдению требований пожарной безопасности организацией на объекте защиты, используемом ей в процессе осуществления своей деятельности	-	Нарушений не выявлено

## ***Внутренний мониторинг готовности ОУ к реализации ФГОС ДО***

<b>№</b>	<b>Индикаторы реализации условий в образовательной организации</b>	
1	Основные федеральные нормативно-правовые документы	10
2	Федеральные нормативно-правовые документы, регламентирующие вопросы реализации ФГОС ДО	4
3	Основные региональные нормативно-правовые документы	7
4	Документы образовательного учреждения, регламентирующие введение ФГОС ДО	6
5	Административное обеспечение введения ФГОС ДО в образовательном учреждении	3
6	Организационные условия введения ФГОС ДО	2
7	Финансово-экономические условия введения ФГОС ДО	1
8	Психолого-педагогические условия введения ФГОС ДО	0
9	Кадровые условия введения ФГОС ДО	2
10	Организация развивающей предметно-пространственной среды в соответствии с требованиями ФГОС ДО	3
11	Информационные и материально-технические условия введения ФГОС ДО	4
12	Методическое обеспечение введения ФГОС ДО	3
13	Соответствие образовательной программы дошкольного образования требованиям ФГОС ДО	45
14	Реализация дополнительных образовательных программ по дошкольному образованию	2
<b>Общий уровень готовности</b>		<b>средний</b>

## 2. Анализ показателей деятельности организации, подлежащей самообследованию

### ПОКАЗАТЕЛИ ДЕЯТЕЛЬНОСТИ ДОШКОЛЬНОЙ ОБРАЗОВАТЕЛЬНОЙ ОРГАНИЗАЦИИ, ПОДЛЕЖАЩЕЙ САМООБСЛЕДОВАНИЮ на 1 августа 2015г.

№ п/п	Показатели	Единица измерения
1.	Образовательная деятельность	
1.1	Общая численность воспитанников, осваивающих образовательную программу дошкольного образования, в том числе:	178 человек
1.1.1	В режиме полного дня (8 - 12 часов)	178 человек
1.1.2	В режиме кратковременного пребывания (3 - 5 часов)	0 человек
1.1.3	В семейной дошкольной группе	0 человек
1.1.4	В форме семейного образования с психолого-педагогическим сопровождением на базе дошкольной образовательной организации	0 человек
1.2	Общая численность воспитанников в возрасте до 3 лет	57 человек
1.3	Общая численность воспитанников в возрасте от 3 до 8 лет	121 человек
1.4	Численность/удельный вес численности воспитанников в общей численности воспитанников, получающих услуги присмотра и ухода:	178 человека/100%
1.4.1	В режиме полного дня (8 - 12 часов)	178 человек/100%
1.4.2	В режиме продленного дня (12 - 14 часов)	0 человек/%
1.4.3	В режиме круглосуточного пребывания	0 человек/%
1.5	Численность/удельный вес численности воспитанников с ограниченными возможностями здоровья в общей численности воспитанников, получающих услуги:	31 человек/ 17%
1.5.1	По коррекции недостатков в физическом и (или) психическом развитии	31 человек/ 17%
1.5.2	По освоению образовательной программы дошкольного образования	0 человек/%
1.5.3	По присмотру и уходу	0 человек/%
1.6	Средний показатель пропущенных дней при посещении дошкольной образовательной организации по болезни на одного воспитанника (2014 год)	8,5 дней
1.7	Общая численность педагогических работников, в том числе:	11 человек
1.7.1	Численность/удельный вес численности педагогических работников, имеющих высшее образование	5 человек/ 45%
1.7.2	Численность/удельный вес численности педагогических	5 человек/ 45%

	работников, имеющих высшее образование педагогической направленности (профиля)	
1.7.3	Численность/удельный вес численности педагогических работников, имеющих среднее профессиональное образование	6 человек/55%
1.7.4	Численность/удельный вес численности педагогических работников, имеющих среднее профессиональное образование педагогической направленности (профиля)	6 человек/55%
1.8	Численность/удельный вес численности педагогических работников, которым по результатам аттестации присвоена квалификационная категория, в общей численности педагогических работников, в том числе:	10 человек/91%
1.8.1	Высшая	5 человек/ 45,5%
1.8.2	Первая	5 человек/ 45,5%
1.8.3	Вторая	-
1.9	Численность/удельный вес численности педагогических работников в общей численности педагогических работников, педагогический стаж работы которых составляет:	3 человека/27 %
1.9.1	До 5 лет	0 человек/ 0%
1.9.2	Свыше 30 лет	3 человека/27 %
1.10	Численность/удельный вес численности педагогических работников в общей численности педагогических работников в возрасте до 30 лет	0 человек/ 0%



1.11	Численность/удельный вес численности педагогических работников в общей численности педагогических работников в возрасте от 55 лет	3 человека/ 27%
1.12	Численность/удельный вес численности педагогических и административно-хозяйственных работников, прошедших за последние 5 лет повышение квалификации/профессиональную переподготовку по профилю педагогической деятельности или иной осуществляемой в образовательной организации деятельности, в общей численности педагогических и административно-хозяйственных работников	11 человек/ 34%
1.13	Численность/удельный вес численности педагогических и административно-хозяйственных работников, прошедших повышение квалификации по применению в образовательном процессе федеральных государственных образовательных стандартов в общей численности педагогических и административно-хозяйственных работников	11 человек/34%
1.14	Соотношение "педагогический работник/воспитанник" в дошкольной образовательной организации	11 человек/178 человек
1.15	Наличие в образовательной организации следующих педагогических работников:	
1.15.1	Музыкального руководителя	да/нет
1.15.2	Инструктора по физической культуре	да/нет
1.15.3	Учителя-логопеда	да/нет
1.15.4	Логопеда	да/нет
1.15.5	Учителя-дефектолога	да/нет
1.15.6	Педагога-психолога	да/нет
2.	Инфраструктура	
2.1	Общая площадь помещений, в которых осуществляется образовательная деятельность, в расчете на одного воспитанника	753 кв. м, из неё групповых ячеек – 538 кв.м.
2.2	Площадь помещений для организации дополнительных видов деятельности воспитанников	84 кв. м
2.3	Наличие физкультурного зала	да/нет
2.4	Наличие музыкального зала	да/нет
2.5	Наличие прогулочных площадок, обеспечивающих физическую активность и разнообразную игровую деятельность воспитанников на прогулке	да/нет



Руководитель организации \_\_\_\_\_  
 Директор ГБОУ СОШ № 4  
 (должность)

\_\_\_\_\_ (личная)

И.М. Филатова  
 \_\_\_\_\_  
 (расшифровка подписи)